

RAPPORT ANNUEL

HYGIÈNE
SANTÉ
ACCÈS AUX DROITS
REMOBILISATION



2018





SOMMAIRE

RAPPORT MORAL ET FINANCIER RAPPORT D'ACTIVITÉS

QUELQUES CHIFFRES
REMOBILISATION
L'ENDROIT OÙ TOUT COMMENCE
QUAND LA CUISINE NOUS MET À TABLE
PRENDRE DE LA HAUTEUR, ENSEMBLE!
L'AVENTURE SERVICE CIVIQUE
SANTÉ - RDR

2019 ?
ILS NOUS SOUTIENNENT





RAPPORT MORAL

Bonjour à toutes et à tous et merci d'être venu.es ce soir nous encourager à continuer l'aventure de Point d'eau....

Beaucoup de soucis depuis l'été dernier cela ne vous étonnera pas : un public très nombreux, un équipement qui continue à se dégrader, une ambiance parfois tendue...et il faut faire toujours mieux !

Cependant c'est avec plaisir que nous recevons chaque semaine pour le mieux-être des accueilli.es: une douzaine d'associations médico-sociales qui assurent des permanences en lien avec Candice, une trentaine de bénévoles toujours prêt.es à rendre service et sont indispensables au bon fonctionnement de la boutique, des accueilli.es qui assurent la bagagerie pilotée par Pascal, un coiffeur venu nous rejoindre dernièrement . Michèle et Edith, à travers la couture et l'alphabétisation ouvrent la porte aux ateliers d'insertion, projet que nous voudrions mettre en place dans les nouveaux locaux.

Akim et l'atelier cuisine œuvrent pour le moment dans les locaux du Habert et 3 jeunes en contrat de service civique sont intégrés à l'équipe avec le soutien de Manon ! Sans oublier les sorties montagne initiées par un groupe du même nom ou encore l'entrée de la culture à Point d'eau par l'intermédiaire de la bibliothèque municipale le tout sous la houlette de Gael. Enfin, Aline vient permettre à toutes les personnes fréquentant notre structure d'être accueillies dans les meilleures conditions. Mais, la dernière-née de la maison, vous ne la connaissez pas encore, elle nous est presque tombée du ciel , c'est « la camionnette 9 places », généreusement financée par la fondation Mérigot que nous remercions encore car, elle nous facilite vraiment la vie ! Abordons maintenant ce qui fut une bonne partie du travail du Bureau depuis l'été dernier, la construction du nouveau Point d'Eau! Nous n'avons pas compté le nombre de réunions et les disponibilités nécessaires. Le projet est maintenant sur ses rails, enfin!



En novembre une réunion avec le responsable du service d'urbanisme de la Ville nous laissait espérer que la situation allait se débloquer rapidement. Les mois passèrent, et nous, nous marinions toujours dans notre jus..

Je vous épargnerai toutes les chicanes administratives auxquelles nous avons été confrontées, les lenteurs et contradictions, et les ficelles que nous avons dû tirer pour faire avancer les décisions!

Mais que faire, sinon comme les sages, attendre et espérer? Et bien, bouger et réussir! C'est ce qui semble se passer depuis ce début d'année avec l'obtention du terrain, des financeurs privés, publics et donateurs issus de tout milieu qui se mobilisent pour faire en sorte que cette belle association se transporte à seulement quelques centaines de mètres mais, beaucoup plus haut qu'elle ne l'est aujourd'hui!

HENRI GIRAUD MOUNIER NOTRE TRÉSORIER DEPUIS PLUSIEURS ANNÉES VIENT DE DONNER SA DÉMISSION POUR DES RAISONS PERSONNELLES . NOUS LE REMERCIONS VIVEMENT POUR TOUTES LES COMPÉTENCES, POUR CE QU'IL A APPORTÉ À POINT D'EAU AVEC SAGACITÉ ET HUMOUR. IL SERA REMPLACÉ À PARTIR DE SEPTEMBRE PAR PIERRE MARTEL, ICI PRÉSENT QUI, AUX VUES DE SES ÉTATS DE SERVICE AU MINISTÈRE DES FINANCES N'AURA PAS DE PEINE À TENIR CE POSTE .

Il n'y aura donc pas de rapport financier détaillé cette année . Le bilan présente un déficit d'environ 12 000 Euros qui s'explique par une prime de fin de contrat non prévue, des travaux d'électricité indispensables à la laverie et comme pour tout le monde, des subventions qui ne suivent pas les besoins. Nous savons tous que le poste le plus important d'un budget est celui des salaires et nous avons dû souvent faire appel à Geoffrey en remplacement d'absence, de maladie ou en surnombre d'accueilli.es. Mais, Je voudrais surtout ce soir remercier chacun.e personnellement, les éducatrices toujours disponibles et de bonne humeur, malgré la tension, les bénévoles qui ne comptent pas leur temps, les donateur.trices bien indispensables, les membres Bureau qui n'ont pas rechigné sur le nombre de réunions, avec un message spécial pour Richard qui au mépris de lui-même et de tout ce qu'il porte, fait tourner la boutique en lien le bureau. Sa participation active au groupement « Un chez soi d'abord » auquel nous avons adhéré l'an dernier a permis de loger durablement depuis le début de l'année 3 accueilli.es. C'est un beau challenge . Je conclurai en lui empruntant le message mis sur ses mails en début d'année :

« Que 2019 soit sous le signe de la 1ère pierre du futur Point d'Eau »... 2019 je ne crois pas , mais 2020 sûrement !

Marie Françoise Rostaing - Présidente



RAPPORT D'ACTIVITÉ

2018. Année rebondissante. Un terrain devenu innondable puis non, un changement de propriétaire, des plans faits et défaits à l'infini, en passant par des partenariats incertains. Une équipe au travail, un bureau concentré pour ne pas dévier des enjeux d'un nouveau Point d'Eau.

2018. L'année du Chez Soi d'abord, dont Point d'eau est administrateur, du travail collectif à l'émergence d'un projet répondant au besoin de terrain. Un projet santé revisité en communauté de partenaires.

2018. Une relance à la vitesse de la lumière d'un atelier cuisine passant de la remobilisation à des pistes d'insertion et surtout une belle place dans les nouveaux locaux.

Brainstorming, déstabilisation, pas de coté, prise de recul et nez dans le guidon, paralysie créative, incertitude, décisions, tensions, virage, ensemble ou pas, innovation cuisine

2018 Le groupe montagne et culture "ça n'a pas été du luxe" mais une belle bouffée d'air!

2018 Plus de 9 jeunes en services civiques: passionnant, déstabilisant, parfois trop en même temps, mais une expérience riche de sens et de conséquences!

Une supervision à toute épreuve ! Odile, notre psychologue depuis plus de 20 ans, poursuit une activité intense auprès de l'équipe en l'accompagnant dans les changements de projets, dans l'arrivée de nouveaux services civiques qui d'ailleurs ont eux aussi, de façon expérimentale, un temps d'échange dédié afin de faciliter le passage du statut d'accueillis à accueillant. Un travail indispensable à la prise de recul et de distance avec les situations vécues dans **Point d'EAU**.

**27 505
PASSAGES**

Un stabilisation par rapport
à 2017
+ de 3200 passages "animal"
en 2018

DES LOCAUX QUI SE DÉSAGRÈGENT AU REGARD DE LA FRÉQUENTATION

Tout est fait pour respecter la dignité des
personnes accueillies sans pour autant être
à la hauteur du minimum respectable

**PLUS DE 1800 MACHINES
RÉALISÉS MAIS AUSSI PLUS DE
520 REFUSÉES..**

DES SERVICES EN SURCHARGE

+ de 7200 Douches prises dans 3
douches disponibles... inutile
d'en dire d'avantage

**248
BOITES
POSTALES**
1/3 de
femme
2/3 d'homme

**173 CARTONS
EN BAGAGERIE**

il en
faudrait le
triple

60%

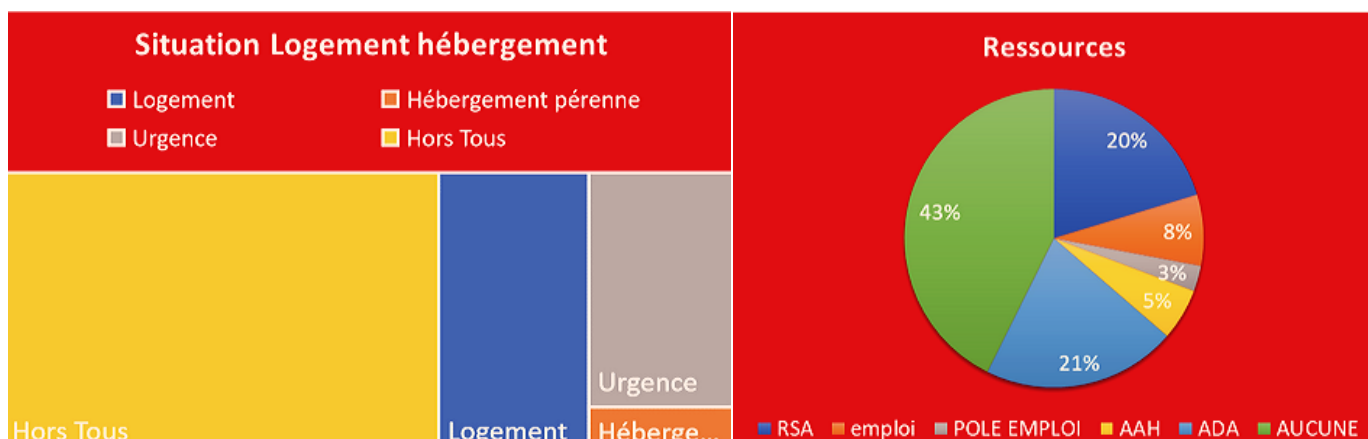
De personnes accueillies ne
possèdent ni hébergement ni
logement, dont plus de 40 %
qui n'accèdent à
aucune ressource

DES SITUATIONS COMPLEXES EN ATTENTE CRUELLE DE L'ARRIVÉE DES MOUVEMENTS "D'ABORD"* SUR LE TERRITOIRE

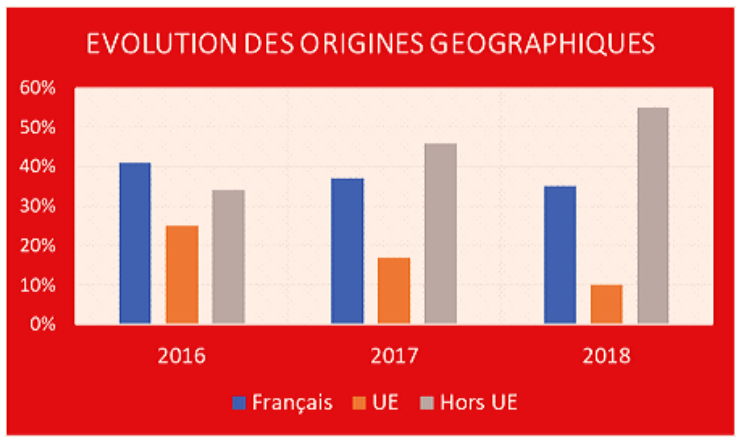
*UN CHEZ SOI, LOGEMENT, TRAVAIL ..

**MAIS AUSSI EN RECHERCHE DÉSPÉRÉE
D'ACCOMPAGNEMENT SOCIAL GLOBAL, ESPÈCE EN VOIE
DE DISPARITION.**

**LE PARADOXE EST QU'IL NE MANQUE PAS TOUJOURS D'ACCÈS AUX
DROITS MAIS DE STRUCTURES POUVANT DONNER ACCÈS À CES
DROITS AUX PUBLICS LES PLUS EN BESOIN.**



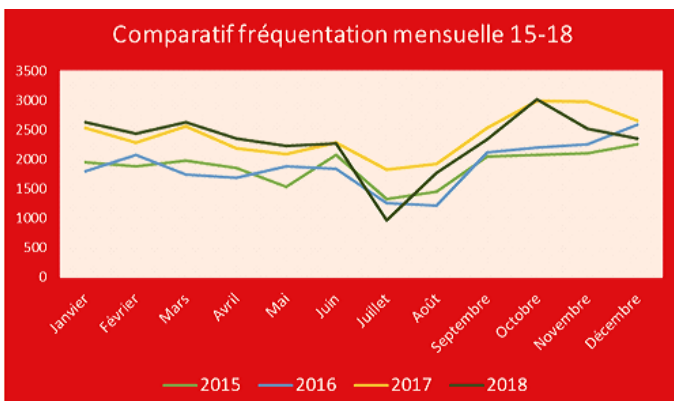
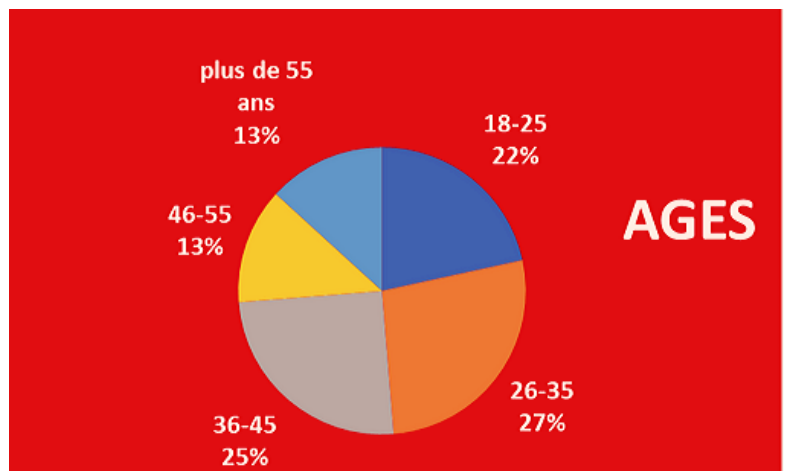
QUAND L'INCONDITIONNALITÉ DE L'ACCUEIL PREND TOUT SON SENS



+ DE 55% DE PERSONNES ORIGINAIRES D'AFRIQUE SUB SAHARIENNE

DES PUBLICS QUI ÉVOLUENT VENANT BOUSCULER LES APPROCHES SOCIALES ET CULTURELLES PASSANT PARFOIS DU NON RECOURS À LA NON RÉPONSE INSTITUTIONNELLE POUR DES SITUATIONS PSYCHOSOCIALES SOUVENT COMPLEXES ET DOULOUREUSES. LES ANNÉES À VENIR LE SERONT-ELLES ENCORE PLUS ? ET POUR QUI?

IL NE FAIT JAMAIS BON VIEILLIR À LA RUE.. ET POURTANT, LE NOMBRE DE PERSONNE HORS LOGEMENT ET HORS HÉBERGEMENT STAGNE MAIS LES PUBLICS SONT DE PLUS EN PLUS ÂGÉS. LES ACCUEILS DE JOURS RESTENT ALORS UNE LIEU MAJEUR DE SOCIALISATION.



2018 UNE FRÉQUENTATION ET DES SITUATIONS INSOUTENABLES QUI NÉCESSITENT POUR LES ÉQUIPES DE PRENDRE UN RÉEL MOMENT DE PAUSE DANS L'ANNÉE. POUR LA 1ERE FOIS, POINT D'EAU À FERMÉ SES PORTES 15 JOURS EN JUILLET.



LA REMOBILISATION





L'ENDROIT OÙ TOUT COMMENCE

"Quand une personne ne veut pas marcher, avant de la pousser ou même de la juger, regarde si elle n'a pas un clou dans la chaussure", une des pinces pour l'enlever peut s'appeler l'estime de soi.

Couture

Tous les vendredis Michèle et des couturiers en herbe animent un atelier pendant la permanences... Atelier qui est submergé de demandes, du rafistolage au design de haute couture !

Tous les Jeudis Edith, notre bénévole accompagnée parfois de Coline propose un cours de français pour débutant très adapté à nos changements de publics récents.

Atelier
français

Culture!

*Quand la culture rentre à Point d'Eau avec la bibliothèque, le cinéma solidaire ou tout simplement la musique, elle peut aussi être vagabonde comme ce séjour à Avignon pour **C'est pas du luxe !** en **septembre 2018***





QUAND LA CUISINE NOUS MET À TABLE

L'atelier de cuisine a constitué durant 3 mois un groupe de 23 personnes où chacun est acteur du projet, un collectif qui est décisionnaire à la majorité sur toutes les décisions prises et qui fait évoluer l'atelier de cuisine : qui se nomme « un monde gourmand », le titre de notre premier livre fait avec Audrey Longo alors en stage puis salariée d'été à Point d'EAU. Ce groupe c'est comme une famille et ses complexités, mais cela nous fait évoluer ensemble et on s'adapte, chacun évolue à son rythme, avec ses compétences. Ce n'est pas toujours facile mais on participe tous à cet effort et l'association Point d'Eau nous aide fortement. Même si nous bousculons souvent les lignes là où on ne nous attend pas. Merci à l'association et ses bénévoles qui nous aident dans cette évolution. Merci aussi à nos partenaires et acteurs de cette aventure. Je remercie l'association Point d'Eau sans qui ce projet ne serait pas à niveau, à l'association le Fournil qui nous aide et nous pousse dans nos compétences, à Auchan qui nous fournit des fruits et des légumes pour notre projet, au Habert Saint Paul qui nous loue leur local 51 et plus.

2018 était la phase de remobilisation. 2019, de nouvelles évolutions et de nouveaux partenaires vont nous rejoindre et une réflexion autour de l'insertion pointe le bout de son nez. C'est pour cela que nous vous disons *bon appétit!* pour ceux qui nous connaissent et pour les autres, nous arrivons avec plein de petites choses qui vont vous faire saliver.

Je vous laisse travailler votre imaginaire pour voir jusqu'où nous pouvons aller ?

L'équipe de l'atelier de cuisine.



PRENDRE DE LA HAUTEUR.. ENSEMBLE !

2018 c'est ...

Un groupe montagne

Un petit groupe d'une dizaine de personnes accueillies à Point d'Eau partageant un attrait certain pour les randonnées et le milieu montagnard. Un groupe ouvert puisque se greffe régulièrement d'autres accueillis voulant découvrir cet environnement. L'idée étant que chacun puisse être acteur de l'activité montagne et être source de proposition. Dans cet esprit, le groupe a élaboré un séjour nature à la Bérarde en septembre 2018 qu'il a décidé de nommer : pas à pas vers la Meije - dont est sorti un livret photo-

**8 sorties montagne
et un événement
FAP sur 2 jours**

Col d'Ornon Balcon Est du Vercors Plateau des Ramées La Bérarde Haute de Jarrie ...

Cette année, les rencontres nationales du sport solidaire de la **Fondation Abbé Pierre** n'ayant pas eu lieu, un collectif d'associations réunissant des accueils de jour et des pensions de famille de la région Rhône-Alpes a décidé de créer un événement sportif autour de la montagne. C'est donc une cinquantaine de personnes qui se sont retrouvées le 4 et 5 juillet 2018, dans une atmosphère détendue et conviviale, pour des activités nature et un tournoi de pétanque. Cette rencontre, dans un cadre aussi magnifique que chaleureux, a permis aux participants de souffler, de s'extraire de leur quotidien et d'échanger aux travers des différentes activités et espaces de vie collective.

LES SERVICES CIVIQUES



9 volontaires
53 mois de contrats
cumulés

« Des fois dans ma vie j'ai mis un ou deux ans à comprendre des choses, donc en huit mois si déjà j'arrive à aider une ou deux personnes c'est déjà un beau progrès. » 8 mois en Service civique. C'est un engagement au sein d'une équipe et auprès des personnes accueillies. Le temps de se remettre dans un rythme, d'accéder à ses droits, de renouer avec un collectif de travail, de prendre confiance, de rétablir l'estime de soi. Le temps de se tromper, de -se- questionner, de rebondir.

« C'est le temps de se remettre dedans, c'est surtout ça. Se lever le matin, aller tous les matins à Point d'eau. Au début j'avais du mal. C'est qu'on a fait plein de choses directement, on a été mis dans le bain tout de suite. » 24h par semaine. S'immerger dans le rôle d'accueillant.e pendant les permanences d'ouverture au public, participer à un Point d'Eau plus esthétique et convivial, amener de nouvelles activités, faire du lien avec des partenaires, et un autre lien avec les accueillies. Se former et s'informer, se réunir et travailler en équipe, s'aérer la tête, prendre des initiatives.

"Trois, puis deux, puis cinq, puis trois Services civiques.." 2018 et l'équipe de Point d'Eau qui s'agrandit et voit grandir les projets des jeunes en Service civique.



« Le manque de sous ! Quand t'as moins de 25 ans t'as le droit à quoi à part que dale ? » 572€ par mois. C'est le montant de la rémunération liée à l'engagement en Service civique. C'est une première ressource pour prétendre à un logement.

Merci à Marie, Damien, Bob, Jack, Jonathan, Florent, Axel, David et Michaël pour leur implication au sein de Point d'Eau et très bonne continuation à vous!



SANTÉ - RDR

« L'objectif est de prendre contact, d'établir une relation de confiance, de construire un lien solide et durable de manière à faire émerger une demande et une réponse à celle-ci. Il ne s'agit pas de construire des réponses spécifiques en dehors du droit commun mais d'accompagner les personnes vers celui-ci. Ainsi, « aller vers » revient souvent à aller à la rencontre de publics qui ne demandent rien. »

11 partenaires effectuent de manière fixe et régulière des permanences intégrées pour l'accès et la prévention liée à la santé.

2018 c'est ...

- *2 comités d'experts :
sur le thème de la Réduction Des Risques et sur le projet « Un Chez Soi d'Abord »
 - *1 « parlons conso » (journée de prévention et de dépistage) : 23 avril 2018 soit 80 personnes + 15 professionnels
 - *+ de 30 vaccinations au sein de Point d'Eau les 13 et 20 novembre 2018 réalisé par le service de la Ville de Grenoble
 - *Des temps « 12/14 » : échanges entre les accueilli.es et professionnel.es de la Réduction Des Risques (RDR) et la participation et des accueilli-e-s sur la mise en place de la RDR à Point d'Eau ou dans leur quotidien.
 - *Permanences de Solident tous les deux mois pour une action de prévention dentaire
- En Décembre 2018 : Formation de deux éducateurs en TROD (dépistage rapide du VIH et Hépatites).

UNE AUGMENTATION FORTE DE DEMANDE DE SOINS AIGUS

Orthopédie -Rhumatologie -Entretiens Psychologiques, Accompagnements-Traumatologie - Pansements - Blessures - Addictions : informations, accompagnement hospitalier
Préparation des séances vaccination
Conseils vétérinaires.



POINT D'EAU EST ADMINISTRATEUR DU PROGRAMME UN CHEZ SOI D'ABORD

Donner un toit et permettre un accompagnement choisi et adapté pour des personnes porteuses de handicap psychique, ENFIN !!

UN SUPPORT ADMINISTRATIF, VISANT L'ACCÈS AUX SOINS, INCONTOURNABLE!

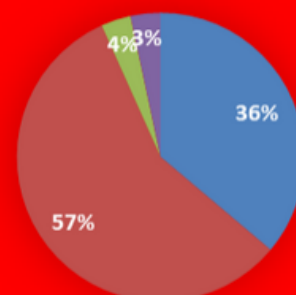
Le temps , le temps, le temps... il a fallu plus de 300 rencontres avec la référente santé pour 119 ouvertures de droits ... donner nous du temps!

137 personnes accompagnées

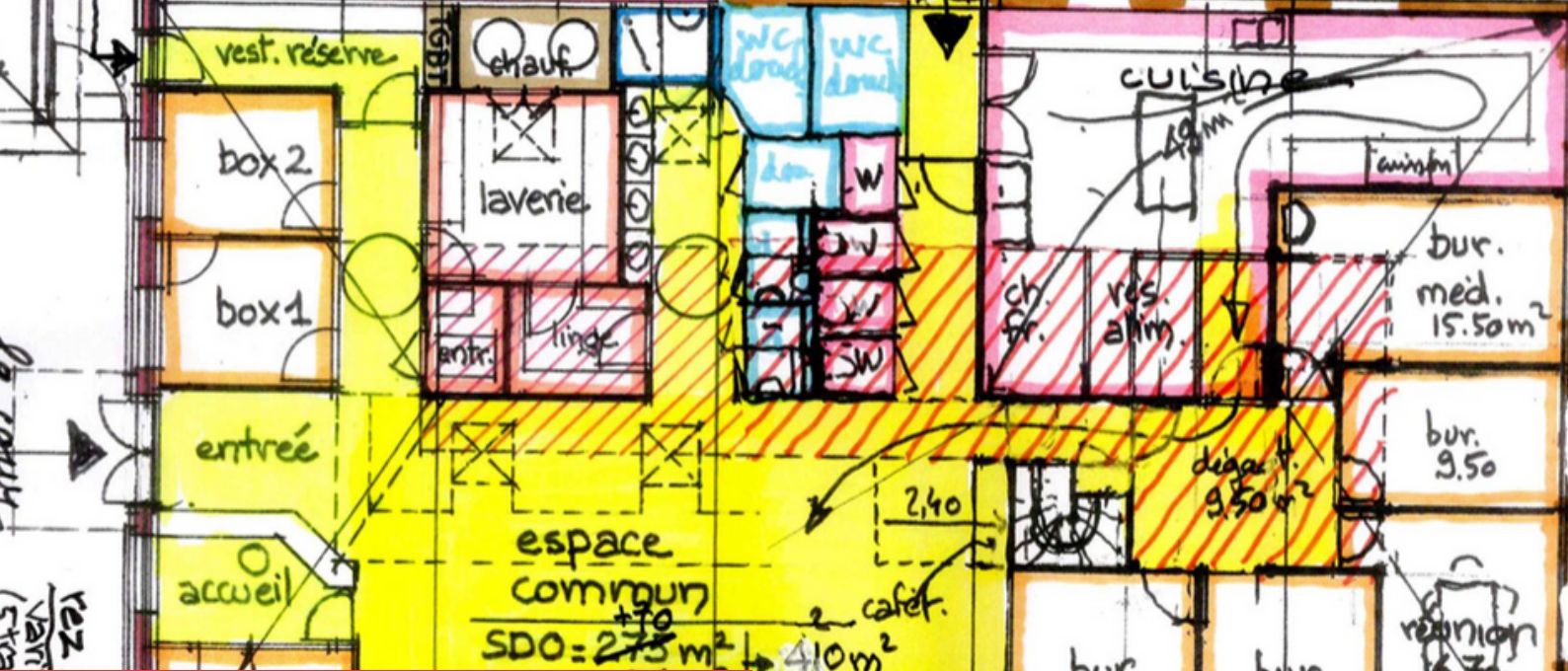


■ moins de 25 ans ■ 25-35 ans ■ PLUS DE 35

119 OUVERTURES DE DROITS



■ AME ■ CMU C ■ ACS ■ PUMA



2019 ?

Finaliser le projet de déménagement est au cœur de nos préoccupations.

Toujours mieux accueillir avec dignité les personnes en difficulté l'est aussi!

S'il fallait en choisir 5....

- > **Développer** et amplifier les actions de santé communautaire en partenariat
- > **Redonner une place à l'accueil** et aux bénévoles en renforçant l'équipe et développant de nouvelles missions
- > **Stabiliser** la démarche d'insertion et de remobilisation avec une ensemble d'atelier participatif: cuisine/ couture /français et soutenir le projet service civique

- > **Etre un acteur impliqué** dans la mise en oeuvre des projets "d'abord": Un chez soi et logement et pourquoi pas le working first avec le glissement de l'atelier cuisine !
- > Enfin et surtout **finaliser** le dossier de la construction du futur Point d'eau sans oublier d'y impliquer tous les niveaux d'acteurs des personnes accueillies aux institutions.

ILS NOUS SOUTIENNENT



MERCI À EUX ! MERCI À VOUS!

REJOIGNEZ LA COMMUNAUTÉ,
DEVENEZ BÉNÉVOLE, DONATEUR,
PARTENAIRE ...

WWW.POINTDEAU.ORG

